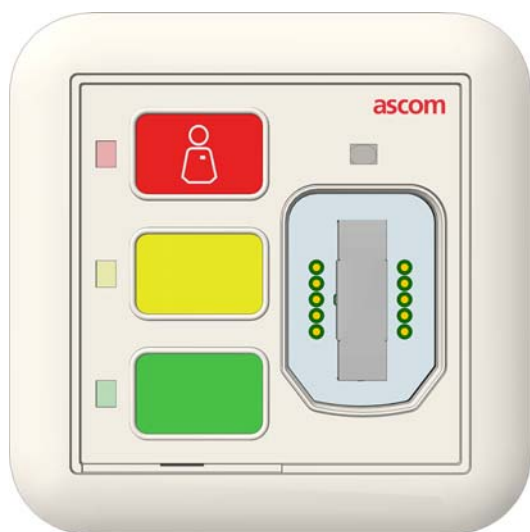


# Unité tête de lit personnalisable, fiche d'installation

Modèle: NUBM3-HE



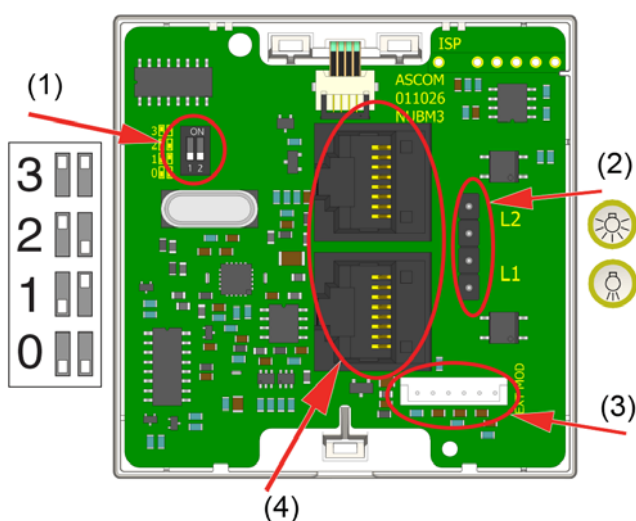
## Description

L'unité tête de lit personnalisable NUBM3 est un périphérique à montage mural adaptée aux applications générales d'appels infirmières. L'unité se connecte à un bus de chambre actif et elle est généralement montée près d'un lit.

## Connecteurs de l'unité

L'unité comporte des prises Jacks RJ-45, commutateurs type 'DIP switches', connecteurs/broches pour le bus de chambre, sélecteur d'adresse de bus de chambre, gestion d'éclairage et TV et contacts d'appels. La figure 1 montre les prises, les commutateurs DIP switch et les borniers à l'arrière de l'unité.

Figure 1: Les connexions de l'unité



## Légende

- (1) Commutateur d'adresse (DIP switches) pour l'adressage du bus de chambre
- (2) Connecteur 4 points pour les commandes d'éclairage
- (3) Connecteur 6 points vers l'unité d'extension NUBM3X
- (4) Connexions, 2 prises x RJ-45 pour le bus de chambre

## Adressage du bus de chambre

L'adresse sur le bus de chambre est un numéro unique attribué à une unité de chambre lorsque des unités de mêmes types sont connectées sur ce bus de chambre.

Si vous n'utilisez pas les commutateurs DIP switches pour configurer l'adresse du bus de chambre, assurez-vous que tous les commutateurs DIP switches sont en position 'OFF' sur la carte de l'unité.

## Régler les commutateurs 'DIP switches':

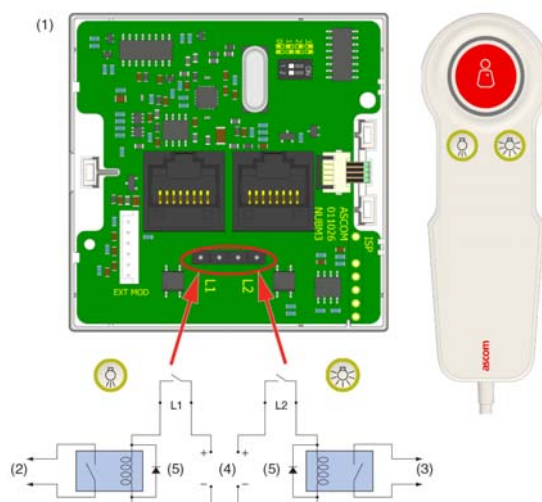
1. Réglez les commutateurs DIP switches sur une adresse correcte sur le bus de chambre (de 0 à 3), voir (1) figure 1.
2. À l'aide d'un tournevis fin, faire glisser/basculer doucement une position du Dip Switch sur 'ON' ou sur 'OFF'.

## Relais de commande d'éclairage avec diode de protection de surtension

L'unité tête de lit personnalisable comprend deux circuits de commande d'éclairage. Chaque circuit est adapté pour la commutation d'un relais bi-stable 24 volts DC. Le courant de commutation maximal de chaque relais ne doit pas dépasser 0,2A à max. 30VDC. Des diodes de protection de surtension externes sont nécessaires pour protéger les relais de commutation sur l'unité NUBM3.

Une source d'alimentation externe et un relais externe sont nécessaires pour la fonction de commutation de la commande d'éclairage. La diode de protection, l'alimentation et le relais externe sont tous fournis par l'installateur.

Figure 2: Relais de commande d'éclairage avec diode de protection de surtension



## Légende

- (1) Unité tête de lit
- (2) Commande d'éclairage du lit
- (3) Commande d'éclairage de la chambre
- (4) Alimentation du relais de commande d'éclairage
- (5) Relais externe avec diode de protection

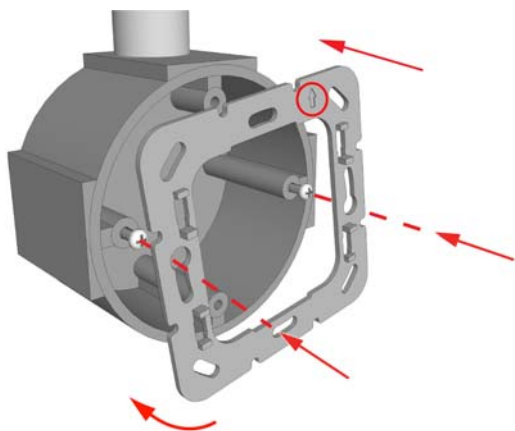
## Installation

**Note:** Avant de commencer l'installation, assurez-vous que tous les câbles nécessaires sont disponibles et correctement préparés. Les connecteurs RJ-45 doivent être préparés conformément à la norme de connexion T568B ou EIA 568B.

L'unité peut se monter sur un boîtier arrière encastrable ou sur un mur à l'aide d'un support plaque de montage en saillie (NUSP1-HE).

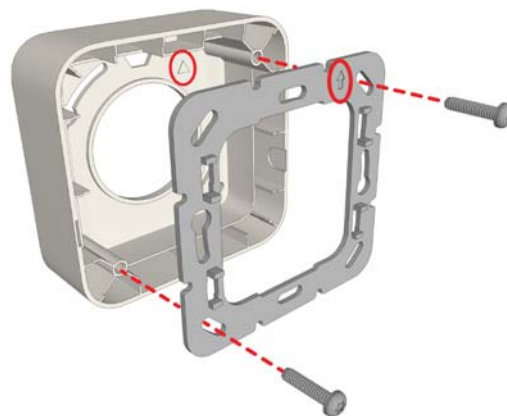
### Pour monter l'unité sur un boîtier arrière encastrable ou un support plaque de montage en saillie:

1. Lors du montage sur un boîtier arrière, desserrez les vis sur le boîtier de sorte qu'elles dépassent de 5 mm environ et que la tête des vis puisse entrer dans les fentes de la plaque d'adaptation.  
-ou-  
Lorsque vous utilisez un support plaque arrière de montage en saillie, assurez-vous que celui-ci soit correctement monté sur le mur et que les vis de l'adaptateur soient disponibles.
2. Placez l'adaptateur (avec la flèche orientée vers le haut) sur le boîtier arrière encastrable et assurez-vous qu'il soit de niveau.



-ou-

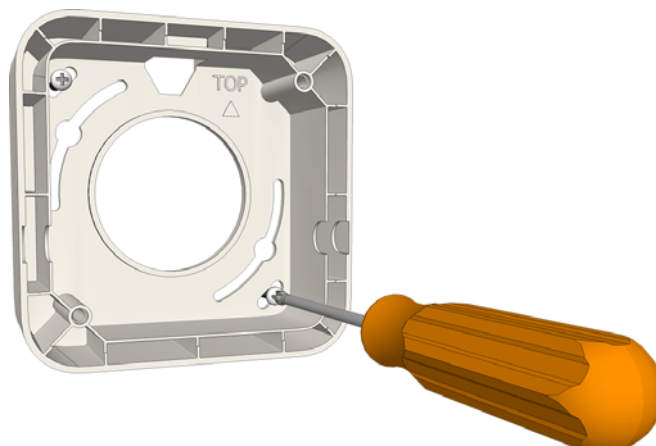
Lorsque vous utilisez un support plaque montage de saillie, placez l'adaptateur sur le support en vous assurant qu'il s'insère bien dans celui-ci



3. Serrer les vis.

### Montage mural du support plaque arrière de montage en saillie:

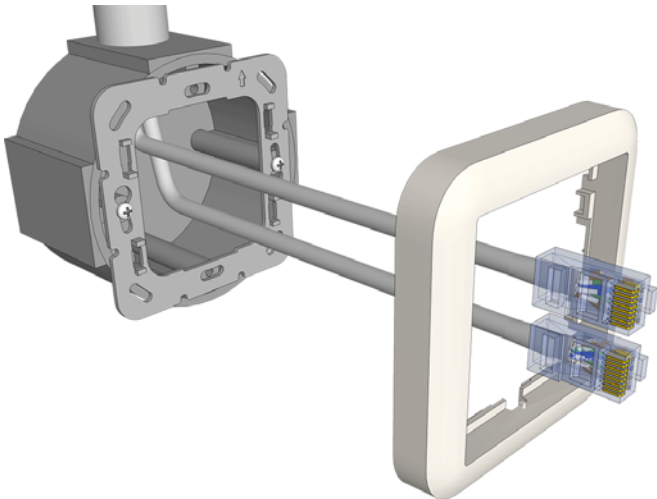
1. Placez le support plaque arrière contre un mur plat ou surface plane et orientez-le de façon à ce que «TOP» (imprimé à l'intérieur du support) soit positionné vers le haut et que le support plaque arrière soit de niveau. Utilisez un petit niveau de maçon si nécessaire pour vérifier.
2. Utiliser le support plaque arrière comme modèle/gabarit pour le marquage des trous des chevilles/vis au travers des trous de montage situés dans les coins du support plaque.
3. Retirez le support plaque arrière et percer les trous sur les repères. Veuillez adapter les types de chevilles et vis en fonction des matériaux, bois, béton, cloisons sèches, etc...
4. Retirez les prédécoupes si nécessaire dans le support plaque pour le passage des câbles.
5. Placez le support plaque arrière au-dessus des trous chevillés, insérez les vis, puis serrez les en étoile sans forcer.



6. Tirez les câbles à travers les prédécoupes et ouvertures du support.

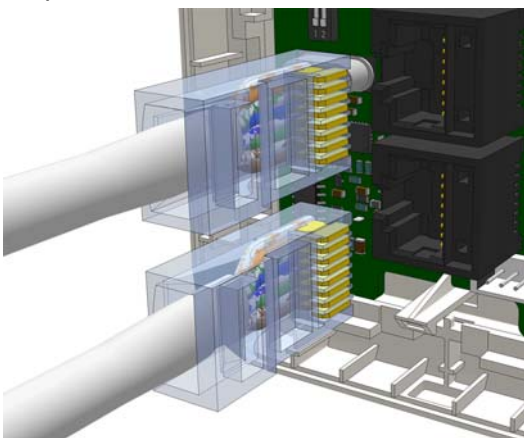
**Pour effectuer les connexions vers l'unité:**

1. Tirez les câbles du boîtier arrière encastrable ou du support plaque arrière, puis les faire glisser à travers le cadre/support de l'unité.



**Note:** Lors de la fixation des connecteurs RJ-45 vers l'unité, veillez à ne pas les forcer. Si les câbles sont trop rigides pour rentrer dans le boîtier, retirez les jusqu'à 15 cm (6in) de la gaine du câble.

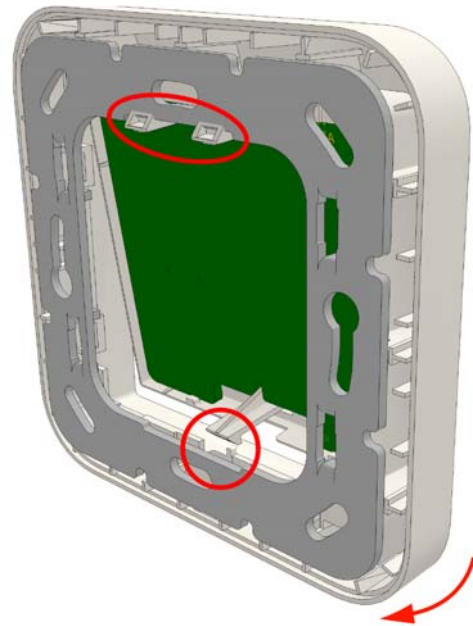
2. Configurer l'adresse sur le bus de chambre sur une adresse de bus de chambre correcte (0, 1, 2, 3).
3. Si vous installez la commande d'éclairage dans la chambre, fixez le câble, connecteur 4 points pour la commande d'éclairage à la broche 4 points (L1, L2) de l'unité de chambre. Assurez-vous que le connecteur est correctement installé sur les broches.
4. Si vous connectez une unité d'extension tête de lit NUBM3X à cette unité NUBM3, fixez le câble souple à connecteur 6 points fourni avec l'unité d'extension NUBM3X à la broche 6 points de l'unité.
5. Insérez le connecteur RJ-45 de bus de chambre dans la première prise, puis insérez le connecteur suivant (vers l'unité suivante) dans l'autre prise, comme indiqué ci-dessous. (IN de l'unité précédente et OUT vers l'unité suivante).



#### Attacher l'unité sur l'adaptateur:

1. Placez l'unité sur le cadre/support, en veillant à ce qu'elle soit orientée vers le haut.

2. Placez les attaches supérieures de l'unité contre le bord supérieur de l'adaptateur



3. Appuyez suffisamment et avec précaution sur l'unité contre l'adaptateur afin que les attaches de l'unité se clipsent sur l'adaptateur. Voir la figure précédente.

#### Retirer/démonter

Lorsque vous retirez l'unité d'un adaptateur ou d'un support utilisez un tournevis fin à tête plate d'une largeur de 6 mm environ.

#### Pour retirer l'unité d'un boîtier arrière encastrable ou d'un support plaque arrière de montage en saillie :

1. Insérez un tournevis fin à tête plate d'une largeur de 6mm dans l'encoche au bas de l'unité entre le cadre/support plaque avant et l'adaptateur.

**Précaution:** N'insérez pas le tournevis dans le coin inférieur du cadre car cela pourrait l'endommager.



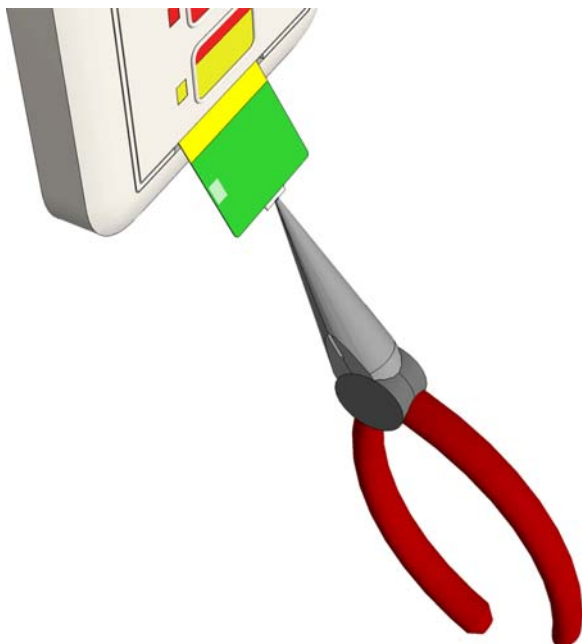
- Appuyer doucement sur le tournevis à tête plate (tête de 6mm) jusqu'à ce que l'unité se libère de l'adaptateur
- Retirez l'unité de l'adaptateur.
- Déconnectez les connecteurs fiches RJ45.

### Insertion de bandes de couleurs pour les boutons d'appels (kit/bandeau de couleur)

Les unités, ont en accessoires, des bandes de couleurs personnalisables (kits # de couleur) pour boutons d'appels (P / N NUCBK-HE et NUCBK-HK). Chaque kit contient une variété de bandes de couleurs qui s'insèrent facilement en face avant de l'unité pour couvrir les boutons et les LED pour un look personnalisé. Les kits comprennent des bandes pour les configurations à un, deux ou trois boutons. Les kits sont vendus séparément.

#### Retirer/Insérer les bandes de couleurs pour bouton d'appel:

- À l'aide d'une petite pince à bec fin, saisissez le bord d'une bande et sortez-la du logement en face avant.



- Faites glisser et insérer la nouvelle bande de couleur personnalisée dans le même logement.

## Spécifications

Fil/terminaisons	Câbles Cat 5/5e/6/7, U/UTP avec prises RJ-45 . Note: Le câble catégorie Cat 6/7 fonctionnera électriquement mais peut être trop rigide pour certains boîtiers arrières encastrables Connecteur/bornier à vis 4 points Connecteur souple 6 points
------------------	---

<b>Boîtiers arrières encastrables compatibles</b> (métal ou plastique) Union Européenne  Royaume-Uni	boîtier <b>EU</b> (ou équivalent) Boîtier arrière standard avec trous de montage de 60mm (2.36in) Modèles Honeywell <b>MK</b> (ou équivalent) 1-logement : 861ZIC, 866ZIC, 877ZIC <b>Note:</b> Les boîtiers arrières du Royaume-Uni ( <b>UK</b> ) nécessitent des supports/plaques de montage simples (NUMP86-HK) ou doubles (NUMPD86-HK).